



ブリテン 1/2 (予備版)
第 2 回アジアオリエンテーリング選手権大会
2010 年 愛知・岐阜

日本語参考訳(選手権クラスにおいては、英語版が正式なものです)

2010 年開催の第 2 回アジアオリエンテーリング選手権(AsOC)を主催する日本オリエンテーリング協会は、世界各国からのオリエンティアの皆様を心より歓迎いたします。第 2 回アジアオリエンテーリング選手権は、2005 年に世界選手権(WOC)が開催された名古屋地方で行われます。この大会では以前開催されたアジア・太平洋オリエンテーリング選手権と同様に、ジュニア・シニアを含む幅広い年齢層のクラスが設定されます。選手権大会の運営経験豊富な地元の主管団体が提供する国際選手権にふさわしいハイレベルな競技の場とともに、アジアやその他の地域から参加する多くの選手との国際交流をお楽しみください。

また名古屋地方には世界遺産にも登録されている白川郷や古い街並みを残す馬籠・妻籠をはじめとした多くの名所があり、日本の伝統と美しい山里の風景を堪能出来る観光地としての魅力にもあふれています。

1. 大会概要

大会主催者:

社団法人 日本オリエンテーリング協会
東京都渋谷区神南 1-1-1 岸記念体育会館内
TEL .03-3467-4548 FAX .03-3467-4549
E-メール: asoc2010@gmail.com
Web: <http://www.orienteering.asia/>

シニアイベントアドバイザー	Patrick NG (香港)
大会コントローラー	船橋昭一
副大会コントローラー	田代雅之
運営責任者	久保善正
競技責任者	寺嶋一樹

大会会場:

岐阜県中津川市
愛知県新城市

周辺地図



大会会場へは最寄りの中部国際空港(セントレア)から
高速道路をご利用下さい。

中部国際空港から中津川市までは名古屋経由で約 100km、
新城市までは同じく名古屋経由で約 85km です。

大会日程

2010年4月30日(金)~5月5日(水) *5月3-5日は日本の祝日です。

4月30日(金)	モデルイベント	(中津川市 根の上高原)
5月1日(土)	ショート競技 / 開会式	(中津川市 花の湖)
5月2日(日)	ミドル競技	(中津川市 花の湖)
5月3日(月)	休養日(観光)	
5月4日(火)	ロング競技	(新城市 菅沼)
5月5日(水)	リレー競技 / バンケット	(新城市 鬼久保)

競技規則

本大会の競技規則は 2007 年国際オリエンテーリング大会規則(2008 年改訂)を適用します。
また、前記大会規則 補足 8 のアジア選手権大会の競技規則も併用されます。

2. 競技情報

競技エリア

競技エリアは大陸的なテラインで一部に岩石地帯を含みます。多くは丘陵地帯で発達した小尾根と沢で構成されますが、やや起伏の激しい箇所もあります。植生は針葉樹林中心でおおむね良好ですが、一部に緑の藪も点在します。下記の参考地図で競技エリア内の典型的な地形情報が見られます。



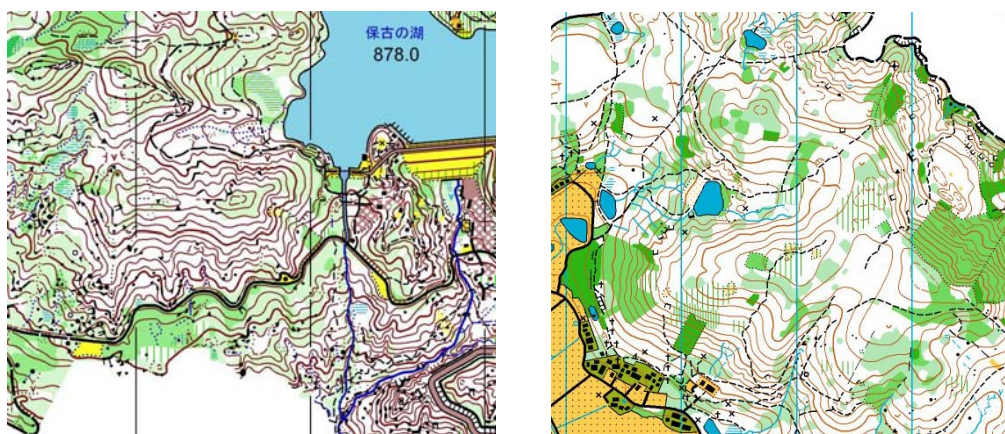
新城エリアの森林とテライン内の様子

地図

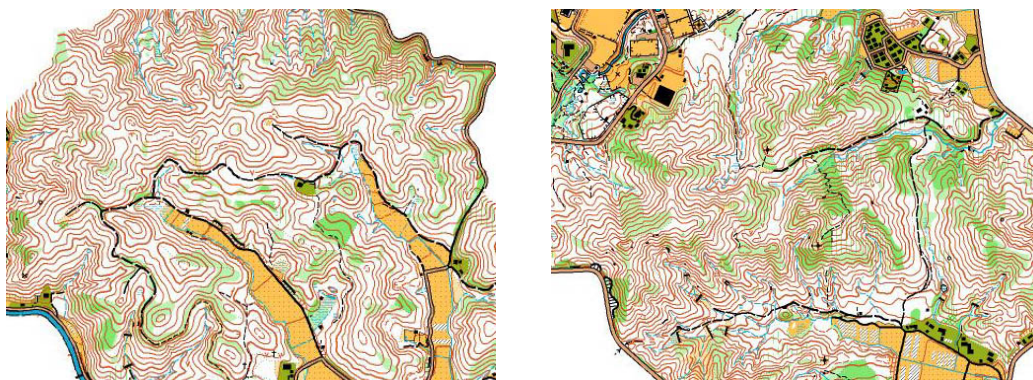
今回の全競技エリアは、これまでに国際大会を含むハイレベルな大会で使用された地図に含まれています。本ブリテンでは既存地図の一部を掲載しています。また、その他の既存地図は [URL: *****](#)をご覧ください。

競技	地図縮尺	等高線間隔	地図規定
モデルイベント	1:10,000/1:5,000	5m	ISOM 2000/ ISSOM2007
スプリント	1:5,000	2.5m	ISSOM 2007
ミドル	1:10,000	5m	ISOM 2000
ロング	1:15,000 (MWE, MW21, MW20 以外は 1:10,000)	5m	ISOM 2000
リレー	1:10,000	5m	ISOM 2000

中津川エリア: 根の上高原(左)・花の湖(右)



新城エリア: 菅沼 (左) ・ 白鳥(右) (both maps used for WOC 2005)



気候と天気

日本の5月は晴れる日が多く、気候も穏やかで一年で最も過ごしやすい季節です。日中の平均気温は17℃前後、最高気温は20-22℃、最低気温は10-12℃程度です。ただし中津川エリア・新城エリアともに標高600-800mに位置し、天候次第では夜間の気温は5℃前後まで下がりますので、防寒着も用意してくることをお勧めします。

競技クラスおよびコース

[個人競技]

年齢	男子				女子			
		優勝タイム(分)				優勝タイム(分)		
*注1	クラス	スプリント	ミドル	ロング	クラス	スプリント	ミドル	ロング
制限なし	M21E	15	35	90	W21E	15	35	75
20歳以下	M20E	15	35	70	W20E	15	35	55
12歳以下	M12	15	25	35	W12	15	25	35
14歳以下	M14	15	30	40	W14	15	30	40
16歳以下	M16	15	30	50	W16	15	30	45
18歳以下	M18	15	35	50	W18	15	35	50
20歳以下	M20	15	35	60	W20	15	35	50
制限なし	M21	15	35	80	W21	15	35	60
制限なし	M21S	-	-	60	W21S	-	-	50
35歳以上	M35	15	35	70	W35	15	35	55
40歳以上	M40	15	35	65	W40	15	35	50
45歳以上	M45	15	35	60	W45	15	35	45
50歳以上	M50	15	35	55	W50	15	35	45
55歳以上	M55	15	35	50	W55	15	35	45
60歳以上	M60	15	35	50	W60	15	35	45
65歳以上	M65	15	30	50	W65	15	30	45
70歳以上	M70	15	30	50	W70	15	30	45
75歳以上	M75	15	30	50	W75	15	30	45
初級者	MBL	15	30	50	WBL	15	30	45
	MBM	-	-	30	WBM	-	-	30
初心者	MN	15	30	30	WN	15	30	30

注 1: 2010 年 1 月 1 日以降の年齢

注 2: 登録数が 5 人以下のクラスは統合される可能性があります

注 3: MW21E, MW20E はアジア選手権クラスです。これらのクラスに登録を希望する参加者は登録連盟からの推薦が必要です。またロング競技のみ日本選手権と統合されます。

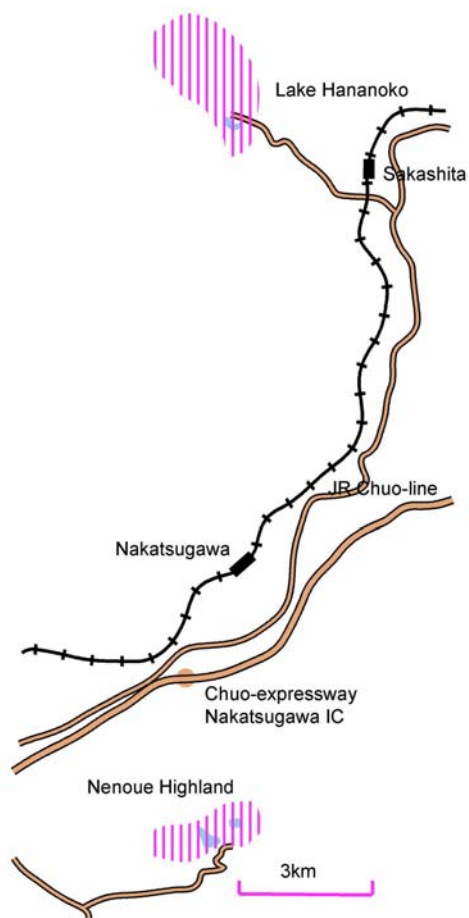
[リレー競技]

クラス	年齢	3 レッグの 予想タイム(分)	クラス	年齢	3 レッグの 予想タイム (分)
ME	No restriction	135	W16	16 歳以下	120
WE	No restriction	120	W20	20 歳以下	120
M&W12	Age 12 or below	90	W21	制限なし	120
M16	Age 16 or below	105	W35	35 歳以上	120
M20	Age 20 or below	120	W45	45 歳以上	120
M21	No restriction	135	W55	55 歳以上	120
M35	Age 35 or above	135	W65	65 歳以上	105
M45	Age 45 or above	120	MIX	制限なし	105

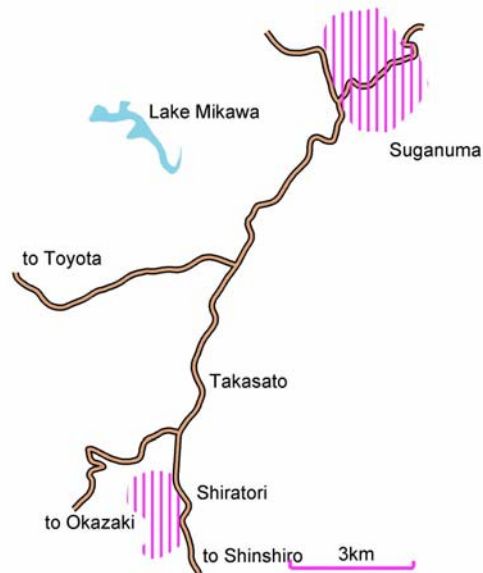
注 1: MW21E はアジア選手権クラスです。各連盟は男女の選手権クラスにそれぞれ 2 チームまで登録できます。

注 2: MIX クラスには年齢・性別の制限はありません。

立ち入り禁止エリア



Nakatsugawa area



Shinshiro area

根の上高原の一部は2009年5月の地元大会で利用されますが、このエリアは本大会の競技エリアには含まれません。本大会の参加予定競技者も2009年5月の地元大会に出走可能ですが、地元大会の競技エリア外への立ち入りは禁止します。

トレーニング情報

本大会のモデルイベントは根の上高原で開催します。また、2009年4月29日以降は新城エリアのトレーニングマップも公開しています。トレーニング情報の詳細は大会ウェブサイトをご参照いただくか、日本オリエンテーリング協会へお問い合わせください。

日本代表チームは2009年末(12月26日～28日頃)に非公式のトレーニングキャンプを開催予定です。詳細は2009年夏以降に本大会ウェブサイトに掲載いたします。

服装規定

競技で着用するウェアやシューズに関する規定はありませんが、ロングタイプのズボン着用を推奨します。

3. 参加登録

エリートクラスの参加登録

エリートクラスに参加する競技者は個人で参加登録するか、もしくはクラブ単位での登録を受け付けますがいずれも登録連盟からの推薦が必要です。各連盟はエリートクラス参加競技者のリストを提出してください。

大会参加費用

クラス	ロング・ミドル・リレー競技	スプリント競技	モデルイベント
エリートクラス	¥4000	¥3000	¥1000
エリート以外のクラス(18歳以上)	¥3000	¥2000	¥1000
エリート以外のクラス(18歳未満)	¥2500	¥1000	¥1000
チームオフィシャル	¥1000 *1	--	--

*注1: チームオフィシャルの参加費用にはモデルイベント参加費が含まれます。チームオフィシャルミーティングへの参加はチームオフィシャル、もしくは競技者のみ認められます。競技にも参加を希望するチームオフィシャルは、合わせて競技者としての登録も必要です。

E-カード

本大会ではコントロール通過記録媒体としてE-カードを使用します。自己所有のE-カードを使用予定の競技者はエントリーフォームにE-カード番号を記載してください。E-カードのレンタル費用は1日300円(大会全日程で1000円)です。

ロング競技日のバス輸送

ロング競技の会場には駐車スペースがないため、ロング競技の日は駐車場から競技会場までバス輸送を実施します。バス代は一人当たり1200円です。ただし、あらかじめ大会全日程でのバス輸送を予約している参加者は別途ロング競技日のバス代を支払う必要はありません。

4. その他の情報

ビザ

下記の国からの参加者は日本入国に際して事前のビザ取得が必要です。

ベラルーシ・ブラジル・チリ・コロンビア・モルドバ共和国・モンゴル・北朝鮮・ルーマニア・南アフリカ・ウクライナ・ロシア

ビザ取得の詳細はお近くの日本大使館、もしくは下記の URL をご参照ください。

http://www.mofa.go.jp/j_info/visit/visa/02.html

ビザ申請に必要な書類に関しては、日本オリエンテーリング協会へメールでお問い合わせください。

メールアドレス: asoc2010@gmail.com

関連イベント

本大会の関連イベントとして、オリエンテーリング競技普及活動のワークショップ(宣伝活動、エリート選手の養成等)を開催予定です。詳細は後日大会ウェブサイトで公開いたします。

保険

全参加者に対し、自国で医療保険・傷害保険に加入してくることを強く推奨いたします。

大会主催者はスポーツ傷害保険に団体加入しますが、この保険は日本国内での治療にかかる医療費以外は補償されません。

メディアサービス

取材を希望されるメディアの方は、村越真(大会副会長)まで E-メールでご連絡ください

メールアドレス: vew01245@nifty.com

携帯電話

日本ではソフトバンクモバイル、NTTドコモの 3G(第 3 世代)ローミングサービスが利用できますが、GSM や CDMA ネットワークは対応していません。詳細は下記の URL でご確認ください。

<http://www.jnto.go.jp/eng/arrange/essential/index.html>

電化製品の利用

日本国内の電圧は 100V、コンセントプラグは JIS 8303 タイプです。各国の電気器具を使用する際には対応するプラグアダプターと変圧器を持参してください。

地元の観光情報

中津川エリア: <http://www.city.nakatsugawa.gifu.jp/eng/>

宿泊・輸送情報を含む公式ブリテン 1/2 は 2009 年 8 月に本大会ウェブサイトにて公開予定です。

<http://www.orienteering.asia/>

日本でお会いできるのを楽しみにしています！